

Evaluation des besoins des habitants du quartier de la Ville aux Roses à Chateaubriant

Enquête par questionnaire
sept 2019 – janv 2020

Contexte et but de l'étude

Le quartier de la Ville-aux-Roses à Chateaubriant a été intégré dans le dispositif de l'Etat des quartiers prioritaires en 2014. Ce quartier de 1160 habitants comporte une importante population originaire de Turquie (Anatolie Centrale) , dont l'origine est liée au recrutement de jeunes travailleurs dans la fonderie de la ville au début des années 1970. Presque un tiers des habitants ont moins de 14 ans. Le taux d'emploi des hommes est de 69% et des femmes de 54%. La part des familles monoparentales est de 17%.

Un contrat de ville a été signé en 2015 :

« La Ville de Châteaubriant et la Communauté de Communes du Castelbriantais ont conduit, aux côtés des services de l'Etat, avec l'ensemble des partenaires, dont les associations représentatives du quartier, une démarche collective de réflexion sur les enjeux de développement de la Ville aux Roses, visant à définir les enjeux et axes opérationnels du contrat de ville 2015-2020. Ce contrat cadre, cosigné par la Ville de Châteaubriant et la Communauté de Communes du Castelbriantais, a été élaboré à la suite d'une démarche de concertation et d'élaboration du document de référence et de ses enjeux. ».
(<http://i.ville.gouv.fr/index.php/reference/10964>) »

Le quartier de la Ville aux Roses, qui comporte plus de 500 logements sociaux va être totalement transformé d'ici la fin 2024. Plusieurs logements et barres d'immeubles seront rasés, des habitations seront réaménagées par le bailleur social Habitat 44. Un centre socioculturel intercommunal va ouvrir au cœur du quartier en 2020. Il abritera l'association castelbriantaise Rencontres et d'autres associations du Pays de la Mée.

La présente enquête par questionnaire a été initiée par les représentants des services de l'État et de la Ville de Châteaubriant pour mieux rendre visible les besoins des habitants du quartier de la Ville aux Roses et également pour mieux positionner et évaluer la mission de l'ASAMLA (Association Migrants de Loire-Atlantique), présente depuis le début des années 2000 à Châteaubriant par l'intermédiaire d'une interprète-médiatrice en langue turque. L'administration et le traitement des questionnaires ont été confiés à l'ASAMLA.

Matériel et Méthodes

Le questionnaire comportait 45 questions fermées portant sur les caractéristiques socio-démographiques, les activités pratiquées et souhaitées dans et hors du quartier, la connaissance des associations, avec la participation et le souhait de participation aux associations, les besoins d'informations et les besoins de nouveaux services. Des questions ouvertes sous forme de demandes de précisions étaient prévues dans les différentes sections.

Au total 105 questionnaires ont été administrés entre le 30/09/2019 et le 27/01/2020, dont 80 par l'interprète médiatrice de l'ASAMLA, 11 par la professeure de turc de Châteaubriant rémunérée par l'état turc, 7 par l'association Rencontres et 7 par l'Association Culturelle Turque. La majorité des interrogations ont nécessité une traduction et une explication en langue turque.

Les données du questionnaire ont été saisies sur le logiciel Excel, et traitées par les logiciels SPSS (Statistical Package for the Social Sciences) et Systat, avec une analyse de contenu pour les questions ouvertes. Le test de khi2 a été utilisé pour tester les différences de distribution des variables observées.

Septembre 2019

Evaluation des besoins des habitants du quartier
de la ville aux roses à Châteaubriant.

Questionnaire administré par :

Le :

Civilité :

Sexe Homme Femme

Age :

Habitation : Maison Appartement

Lieu de naissance : date d'arrivée en France :

Situation professionnelle : en emploi en recherche d'emploi scolaire autre, précisez

Situation familiale : en couple seul(e) Nombre d'enfants : Age :

Pratiquez- vous une activité ?

au sein du quartier ?

Sport
Culture
Loisirs
Atelier langue française
Soutien scolaire :

en dehors du quartier ?

Sport
Culture
Loisirs
Atelier langue française
Soutien scolaire

Souhaitez vous participer à des activités ?

Au sein du quartier ? Oui Non

En dehors du quartier ? Oui Non

Si oui dans quels domaines :

Sport précisez :
 Culture précisez :
 Loisirs précisez :
 Atelier langue française précisez :
 Soutien scolaire précisez :
 Autre précisez :

Si non (freins)

Pas envie transport coût garde enfants

Etes vous bénévole dans une association ? Oui Laquelle : Non

Souhaitez vous faire partie d'une association ? Oui Non

Connaissez vous des associations ? Oui Lesquelles :

Non

Participez- vous à l'organisation d'évènements ? Oui Lesquels :

Non

Avez- vous besoin d'informations sur les questions de :

Santé
 Education garde enfants rôle du parent
 Loisirs
 Emploi
 Formation
 Apprentissage du français
 Soutien dans les démarches administratives et ou juridiques
 Accès au numérique
 Accompagnement dans les démarches en ligne
 Logement
 Retraite
 Autre Précisez :

La présence de nouveaux services de proximité au sein du quartier faciliterait-elle votre vie quotidienne ?

Non oui , lesquels :

Résultats

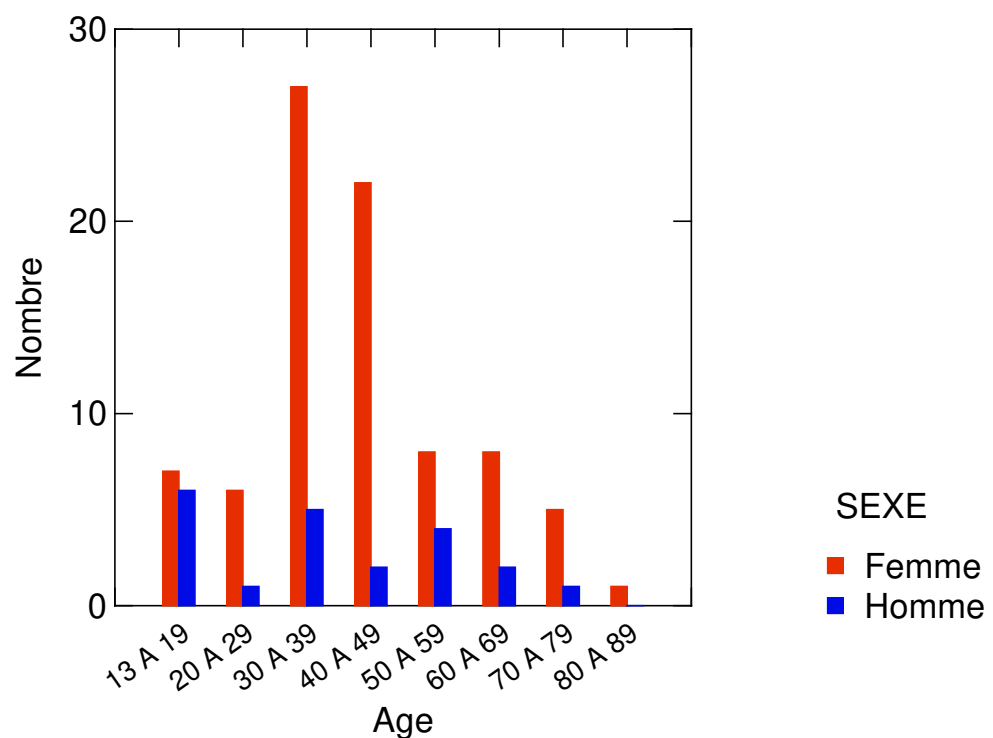
Données socio-démographiques.

Les sujets interrogés se répartissent en 84 femmes (80%) et 21 hommes (20%), avec des âges moyens respectivement de 42,6 ans (13 à 86 ans) et 38,1 ans (14 à 74 ans). Le tableau I et la figure 1 montrent la répartition en classes d'âge par sexe.

Tableau I : Répartition des sujets interrogés par sexe et tranches d'âge

	Femmes	Hommes	Total
Moins de 20 ans	7	6	13
20 – 39 ans	33	6	39
40 – 59 ans	30	6	36
60 ans et plus	14	3	17
Total	84	21	105

Figure 1 : Répartition par classes d'âge de 10 ans selon le sexe



Logement et profession

77 sujets interrogés (73 %) vivent en appartement et 28 (27 %) en maison.

Le tableau II indique la répartition des situations professionnelles par sexe et le tableau III par âge

Tableau II : Situations professionnelles selon le sexe :

	Femmes	Hommes	Total
En emploi	12 (14%)	5 (24%)	17 (16%)
En recherche	13 (15%)	5 (24%)	18 (17%)
Au foyer	38 (45%)	0 (0%)	38 (36%)
Retraite	14 (17%)	4 (19%)	18 (17%)
Handicapé	0 (0%)	1 (5%)	1 (1%)
Scolaire	7 (8%)	6 (29%)	13 (12%)
Total	84 (100%)	21 (100%)	105 (100%)

Tableau III : Situations professionnelles selon l'âge :

	Moins de 20 ans	20-39 ans	40-59	60 ans et +	Total
En emploi	0 (0%)	10 (25%)	7 (19%)	0 (0%)	17 (16%)
En recherche	0 (0%)	8 (20%)	10 (27%)	0 (0%)	18 (17%)
Au foyer	0 (0%)	20 (51%)	18 (50%)	0 (0%)	38 (36%)
Retraite	0 (0%)	0 (0%)	1 (2%)	17 (100%)	18 (17%)
Handicapé	0 (0%)	1 (2%)	0 (0%)	0 (0%)	1 (1%)
Scolaire	13 (100%)	0 (0%)	0 (0%)	0 (0%)	13 (12%)
Total	13 (100%)	39 (100%)	36 (100%)	17 (100%)	105 (100%)

Chez les sujets de l'enquête âgés de 20 à 59 ans le taux d'emploi est de 42% pour les hommes et de 19% pour les femmes.

Lieu de naissance :

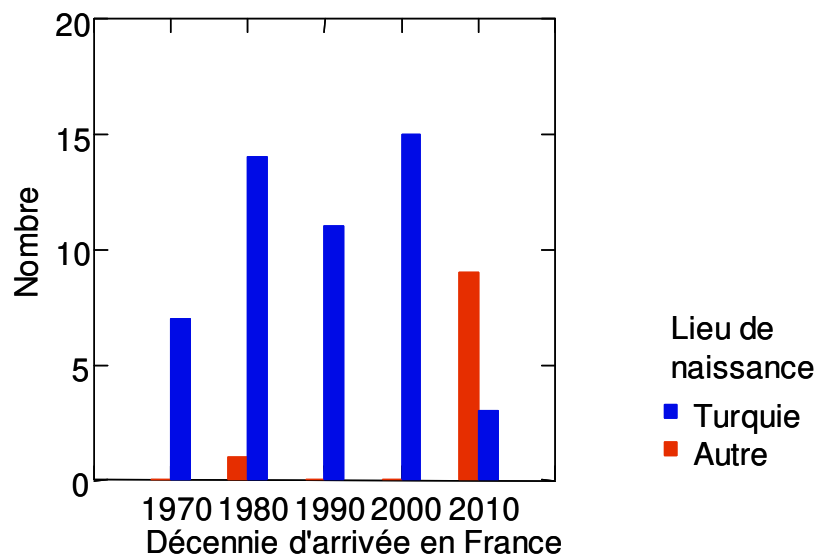
54 % des personnes interrogées sont nés en Turquie, 36 % en France, et 10 % dans d'autres pays :

Algérie, Azerbaïdjan, Bulgarie, Géorgie, Maroc, Roumanie, Soudan, Vietnam.

L'ancienneté de l'arrivée en France est en moyenne de 23 ans (1 à 47 ans)

La figure 2 représente les années d'arrivée des sujets nés hors de France. La décennie 2010 est marquée par la réduction des arrivées en provenance de Turquie et l'apparition d'une immigration venue d'autres pays.

Figure 2 : décennie d'arrivée des sujets nés hors de France



Situation familiale :

73 (69,5%) des sujets vivent en couple ; 32 (30,5%) sont déclarés seul ou seule (dont les 13 sujets de moins de 20 ans vivant en famille).

On compte 7 femmes seules avec enfants de moins de 20 ans, soit un taux de familles monoparentales de 17%.

Le tableau IV indique la situation familiale selon l'âge.

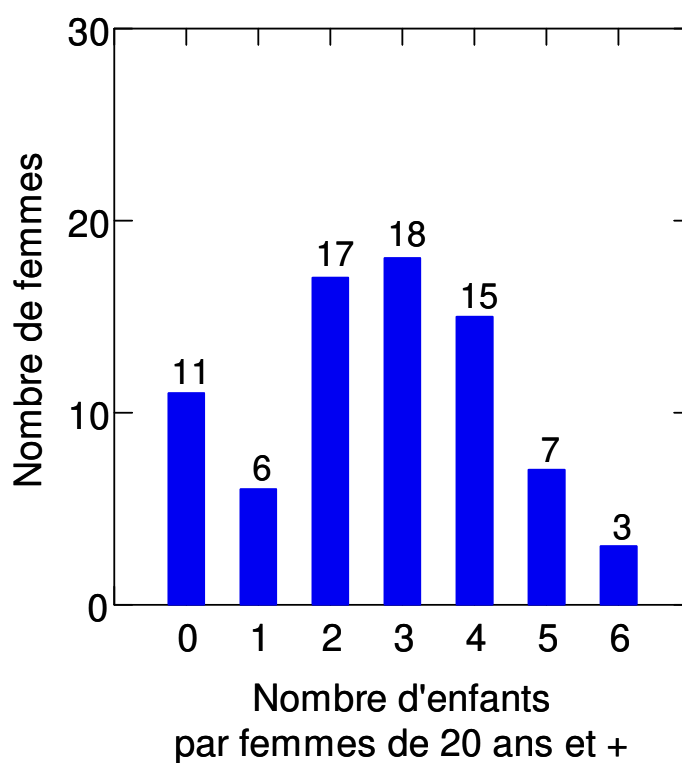
Tableau IV : Situation familiale par âge.

	< 20 ans	20-39 ans	40-59 ans	60 ans et +	Total
En couple	0 (0%)	30 (76%)	31 (86 %)	12 (70%)	73 (69,5%)
Seul(e)	13 (100%)	9 (23%)	5 (13%)	5 (29%)	32 (30%)
Total	13 (100%)	39 (100%)	36 (100%)	17 (100%)	105 (100%)

Nombre d'enfants

La figure 3 montre la distribution du nombre d'enfants pour les 77 femmes de 20 ans et plus.

Figure 3 : Nombre d'enfants chez les femmes de 20 ans et plus



Activités au sein et en dehors du quartier

Activités pratiquées et souhaitées

61 des sujets interrogés (58 %) déclarent pratiquer au moins une activité dans le quartier, et 27 (26 %) en dehors du quartier.

74 (70%) personnes souhaiteraient pratiquer des activités dans le quartier, et 51 (49%) en dehors du quartier.

Le tableau V montre la répartition des activités pratiquées au sein et en dehors du quartier (questions fermées du questionnaire), ainsi que les souhaits de participer à ces activités.

Tableau V : Activités pratiquées au sein et hors du quartier et souhaits de participer

	Pratiquant des activités au sein du quartier	Pratiquant des activités en dehors du quartier	Souhaitant participer à des activités
Sport	47 (45%)	20 (19%)	43 (41%)
Culture	7 (7%)	4 (4%)	23 (22%)
Loisirs	9 (9%)	9 (9%)	26 (25%)
Atelier de langue française	7 (7%)	3 (3%)	27 (26%)
Soutien scolaire*	6 (6%)	1 (1%)	6 (6%)

* correspond à l'inscription de leurs enfants au soutien scolaire

Les pourcentages sont calculés par rapport à l'ensemble des sujets interrogés (105)

L'activité la plus souvent déclarée est le **sport**, 50%.des sujets disant faire du sport dans ou hors du quartier. Quand des précisions sont ajoutées, l'activité sportive la plus souvent citée par les femmes comme par les hommes est la marche (36 fois au sein du quartier, 10 fois en dehors du quartier). Ces marches sont parfois dites « *entre copines* ». Sont également cités le foot (4 fois), le sport en salle (2 fois) et le vélo (1 fois).

43 personnes interrogées déclarent souhaiter participer à des activités sportives, dont 16 qui ne font pas déjà du sport. L'essentiel des souhaits (29) porte sur le sport en salle, le plus souvent sans autre précision. Quelques disciplines sont citées : gymnastique, tai-chi, arts martiaux (boxe), danse (zumba). Quelques demandes concernent des activités pour personnes à mobilité réduite ou âgées. Le souhait le plus souvent exprimé (18) porte sur des salles de sport réservées aux femmes.

16 personnes interrogées déclarent avoir des **activités culturelles ou de loisirs**. Ces activités ne sont précisées que 2 fois (lecture, cinéma). 39 sujets indiquent le souhait de participer à des activités. Il s'agit le plus souvent d'ateliers de couture (12), de bricolage (11) et de cuisine (5). Des cours de musique sont également demandés (4) : guitare, violon et saz (instrument de musique traditionnelle turque), ainsi que des cours de dessin (3). Le besoin d'un lieu pour les jeunes avec activités encadrées est indiqué 13 fois. On retrouve 5 demandes d'organisation de sorties collectives avec femmes et enfants. Une personne enfin souhaiterait participer à un groupe de lecture, et une autre avoir des cours d'histoire des différents pays.

Dix personnes interrogées indiquent participer à des **ateliers de français**. Vingt autres souhaiteraient le faire. Il s'agit très majoritairement de sujets arrivés en France dans les vingt dernières années. Dix fois la demande précisée est celle de cours de Français intensifs.

Six sujets adultes ont coché la participation à l'activité de **soutien scolaire**, ce qui peut correspondre à l'inscription de leurs enfants. Six autres souhaitent participer, dont 2 d'âge scolaire.

Dans les **freins** à la pratique d'activités sont cités 12 fois le manque d'envie, 6 fois les problèmes de transport et 3 fois de garde d'enfants, et enfin 3 fois le coût.

Participation à des associations

Parmi les personnes interrogées 26 (soit 25%) déclarent être bénévoles dans une ou plusieurs associations, 31 (30%) sujets disent souhaiter faire partie d'une association et 83 (79%) connaissent des associations. Le tableau VI précise le nom des associations où s'investissent les bénévoles, et de celles qui sont connues des enquêtés.

Tableau VI : Participation à des associations

Sont bénévoles dans une association :	26 (25%)
Association Culturelle Turque :	14
Association Rencontres :	4
Autres : (CSF, UFCV, Solimée, Etutek)	4
Souhaitent faire partie d'une association :	31 (30%)
Connaissent des associations :	83 (79%)
Association culturelle turque :	52
Rencontres :	37
Croix Rouge :	5
Resto du Cœur :	3
Secours Populaire :	2
St Vincent de Paul :	1
Amicale laïque, Parents d'élèves :	2

CSF : Confédération Syndicale des Familles ; UFCV : Union française des Centres de vacances et de loisirs ; Etutek : Etudiants franco-turcs ; Solimée : Solidarité Pays de la Mée.

Participation à l'organisation d'évènements

43 (41%) personnes participent à l'organisation d'évènements. Sont cités 13 fois la Fête culturelle turque, 7 fois le festival Welcome, 6 fois la fête de l'école et 5 fois la fête de quartier.

Besoins d'informations

La question posée était « Avez-vous besoin d'information sur les questions de : », avec 14 propositions par case à cocher. Le tableau VII indique le nombre et le pourcentage de réponses positives pour chaque item, classées par ordre dégressif.

Tableau VII : Besoins d'informations *

Besoin d'information sur les questions de :	Nombre	%
Santé	56	53
Soutien dans les démarches administratives et juridiques	53	50
Formation	37	35
Rôle du parent	31	29
Éducation	31	29
Apprentissage du Français	31	29
Accompagnement dans les démarches en ligne	30	28
Accès au numérique	29	28
Logement	20	19
Loisirs	19	18
Emploi	18	17
Retraite	15	14
Garde d'enfants	3	3

* plusieurs cases pouvaient être cochées

Les besoins d'information exprimés ont été croisés avec les données socio-démographiques. Les différences entre groupes ont été testées par le test du khi2. Ne sont rapportées que les différences de répartition ayant une probabilité d'être liée au hasard de moins de 5 pour cent ($p < 0,05$).

Les besoins d'information les plus souvent exprimés portent sur les questions de **santé** (53%). L'expression de ce besoin augmente avec l'âge, passant de 8% chez les moins de 20 ans, à 46% chez les 20-39 ans, 67% chez les 40-59 ans et 76% chez les sujets de 60 ans et plus. Il est aussi plus ressenti par les personnes nées à l'étranger (74%) que par celles nées en France (16%), et par celles vivant en couple (63% contre 31%) et ayant des enfants (66% contre 23%). Les thèmes cités sont le cancer du sein, la nutrition et le diabète.

Un soutien dans les **démarches administratives et juridiques** est demandé par la moitié des sujets. Ce besoin est plus exprimé par les femmes que par les hommes (56% contre 29%), et plus par les adultes d'âge moyen (61% pour les 20-39 comme pour les 40-59 ans) que chez les moins de 20 ans (15%) et chez les 60 ans et plus (29%). Il l'est également plus par ceux qui ont des enfants (59% contre 29%). L'accompagnement dans les **démarches en ligne** et à

l'accès au **numérique** est souhaité par 28 % des sujets, également surtout par ceux d'âge moyen, mais particulièrement par les personnes nées en Turquie (39%).

Un besoin d'information sur la **formation** est exprimé par 35% des interrogés. Il est plus demandé par des personnes en emploi (53%) et surtout en recherche d'emploi (61%), âgés de 40 à 59 ans (50%). Une information sur l'**emploi** n'est demandée que par 8% des sujets interrogés.

L'**éducation** (et le rôle des parents) appelle un besoin d'information chez 29 % des sondés. Ce besoin est plus exprimé par les femmes que par les hommes (36% contre 5%) ; par les jeunes adultes (44% pour les 20-39 ans, 36% pour les 40-49 ans, 8% pour les moins de 20 ans, 0% chez les 60 ans et plus), par ceux qui ont des enfants (33% contre 13%) et qui vivent en couple (36% contre 13%). Dans les précisions apportées on note 10 fois le souhait de réunions d'échanges encadrées entre parents. Les problèmes scolaires des enfants de famille turque sont soulignés 6 fois. On regrette que les garçons arrêtent l'école à 16 ans pour travailler, souvent avec leur père dans le bâtiment. On souligne le manque d'intégration des enfants de famille turque qui vivent dans deux cultures différentes.

Le besoin d'information sur l'**apprentissage du français** est coché par 29 % des interrogés, beaucoup plus par les femmes (34%) que par les hommes (9%), et uniquement par les sujets de 23 à 39 ans (41%) et de 40 à 59 ans (42%). Il est exprimé par 39% des sujets nés en Turquie, 70% des sujets nés dans d'autres pays, et 3% des sujets nés en France. Il est plus souvent coché par les sujets vivant en couple (39%) et ayant des enfants (39%).

Les informations sur les **loisirs** ne sont mentionnées que par 18 % des interrogés, plus souvent par ceux qui ont des enfants (23%) que par ceux qui n'en ont pas (6%).

19% souhaitent des informations sur le **logement**, sans que des facteurs d'influence se dégagent.

14 % expriment le besoin d'information sur les **retraites** : ce sont uniquement des sujets âgés de 40 ans et plus. Le besoin est coché par 22% des 40-59 ans et 41 % des 60 ans et plus.

Présence de nouveaux services de proximité au sein du quartier

A la question demandant « La présence de nouveaux services de proximité au sein du quartier faciliterait-elle votre vie quotidienne ? » 51% des personnes interrogées ont répondu oui. En complément à cette question fermée, une dernière question ouverte demandait de préciser « lesquels ? ». Les réponses ont été reclassées en deux catégories correspondant d'une part à l'habitat et l'urbanisme, d'autres part à certains services (tableau VIII).

Tableau VIII : Souhaits de nouveaux services de proximité:

Habitat, Urbanisme :

Jeux pour enfants au pied des immeubles :	30
Bancs :	6
Aires de pique-nique	2
Sécurisation des voies de circulation :	3
Transports publics plus fréquents :	11
Rénovation des appartements :	5

Services au sein du quartier :

Lieux et activités encadrées pour les jeunes	13
Interprète – médiateur :	29
Médecins :	11
Services administratifs de proximité :	7
Commerces de proximité :	4

L'installation de parcs de jeux sécurisés au pied des immeubles est la proposition la plus fréquemment demandée (28% des interrogés), très majoritairement par des mères de jeunes enfants vivant en appartement. De façon plus anecdotique on relève des demandes d'installation de bancs et d'aires de pique-nique, ainsi que de rénovation d'appartements.

L'amélioration de la fréquence des transports en commun est souhaitée par 11 personnes, et la sécurisation des voies de circulation par 3.

L'importance du rôle de l'interprète- médiatrice de l'ASAMLA est souligné par 29 sujets (27 nés en Turquie). Sont cités l'utilité de sa présence lors d'activités, en particulier les ateliers d'éducation sanitaire et les réunions de formation. Sont également soulignés son rôle d'aide à

l'intégration, de conseil et d'aide à la connaissance des droits. Un lieu fixe pour pouvoir la rencontrer est aussi souhaité.

Les autres services demandés au sein du quartier sont des médecins (11 fois), des services administratifs décentralisés et enfin des commerces de proximité.

On peut rappeler ici les demandes citées plus haut de salle de sport avec créneaux horaires pour les femmes et de lieu pour les jeunes avec activités encadrées.

Discussion

Les limites des moyens humains mis en œuvre pour cette enquête expliquent certains biais de recrutement, avec une moindre représentation des hommes, et des personnes en emploi (taux d'emploi des hommes de 42 % dans l'enquête contre 69% pour le quartier selon les données du Contrat de Ville et respectivement de 19 % contre 54 % pour les femmes). La population interrogée est surtout constituée de femmes adultes du quartier de la Ville aux Roses, ne travaillant pas en dehors de chez elle, pour beaucoup originaires de Turquie, et souvent mères de famille nombreuse. Si on reprend les données de population citées dans le Contrat de Ville l'échantillon interrogé représente environ 13 % des habitants du quartier âgés de 14 ans ou plus, et 21% des femmes.

La majorité des personnes interrogées pratiquent des activités, plus dans le quartier qu'en dehors, la plus citée étant la marche.

L'Association Culturelle Turque et l'association Rencontres sont bien connues. Un quart des personnes interrogées y sont bénévoles, et beaucoup participent aux événements qu'elles organisent (fête culturelle turque, festival Welcome).

Plus des 2/3 des interrogés souhaiteraient participer à des activités au sein du quartier, et la moitié en dehors du quartier.

Le premier souhait est de faire du **sport en salle**, avec le désir de séances réservées aux **femmes**. Concernant les loisirs les demandes sont celles d'**ateliers de couture, bricolage et cuisine**, et un peu moins de musique et dessin.

Le problème du manque de maîtrise de la langue française apparaît par plusieurs signes. L'administration de la plupart des questionnaires a **nécessité une traduction**. Le souhait de cours et d'information sur les **cours de langue française**, et même de cours **intensifs** est souvent exprimé. La nécessité de maintenir la fonction d'**interprète médiateur** est beaucoup soulignée.

Parmi les besoins celui d'**éducation pour la santé** est le plus souligné, suivi par le besoin d'**aide dans les démarches administratives** ou juridiques, les démarches en ligne et l'accès au numérique. Viennent ensuite les besoins d'information sur la **formation, l'éducation et le rôle des parents**. Les autres besoins d'information, cités par moins d'un tiers des interrogés, concernent le logement, les loisirs, l'emploi et la retraite.

Concernant les souhaits de services de proximité, sont d'abord cités des **parcs de jeux sécurisés au pied des immeubles**, des **transports publics** plus fréquents, des **lieux et des activités encadrées pour les jeunes**, des médecins, des services administratifs et des commerces au sein du quartier.

Les réponses aux questionnaires apparaissent cohérentes avec beaucoup de constats et de préconisations du Contrat de Ville. On peut citer :

- *Développer les pratiques sportives mixtes et féminines*
- *Maintenir une offre de santé de proximité*
- *Promouvoir l'éducation à la santé à travers le développement de l'information et de la prévention,*
- *Besoin d'accompagnement et de médiation dans les relations de voisinage*
- *Favoriser l'émergence de temps et de lieux de rencontre et de convivialité*
- *Besoin de comprendre les filières scolaires pour mieux accompagner leurs enfants*
- *Souhait d'accompagnement dans les démarches administratives et pratiques pour la recherche de stage*
- *Renforcement de la maîtrise et de la pratique de la langue française*
- *Soutien à la parentalité nécessaire pour certaines familles*
- *Accompagnement des jeunes pour susciter et nourrir une ambition professionnelle*
- *Aménagement d'espaces de jeux et de rencontres au cœur du quartier*
- *Difficultés exprimés en terme de mobilité*
- *Amélioration de la sécurité des enfants pratiquant le vélo*

Conclusions

Cette enquête par questionnaire précise les souhaits et besoins des habitants de la Ville aux Roses. Beaucoup, comme les **souhaits d'activité** au sein du quartier pour les femmes, les enfants et les jeunes peuvent s'intégrer dans le projet du futur centre socio-culturel.

Parallèlement, au regard des **besoins d'information** exprimés en priorité par l'étude, l'ASAMLA, par l'intermédiaire de l'interprète-médiatrice, aurait toute sa place pour apporter sa **contribution à des projets d'actions** avec les partenaires concernés, sur **l'éducation sanitaire**, sur **les démarches administratives d'accès aux droits** et sur les **échanges encadrés concernant la parentalité**.

Annexe 1

Paroles d'habitants

En addition aux données chiffrées, il nous semble utile de citer certaines réflexions notées sur les questionnaires et regroupées en quelques thèmes.

Intégration

« Beaucoup de problèmes de racisme dans le quartier - pour améliorer la situation, les autorités ne doivent pas faire la différence entre les enfants français et les enfants étrangers, la différence conduit à la non intégration »

« La mentalité a changé, on ne se mélange pas ... »

« Beaucoup de problèmes sociaux »

« On vit en Europe sans vivre en Europe... »

« Pression de la communauté Turque... »

« Ils vivent dans leur monde... »

« Il faut des participations de la population, des mesures à mettre en place pour impliquer la population... »

« A Châteaubriant, les gens reculent au lieu d'avancer... »

Expression des parents

« Problèmes à l'école... »

« C'est dommage de laisser traîner les jeunes jusqu'à 24 h...Il faudrait faire des réunions régulières avec les familles turques pour leur expliquer le rôle des parents... »

« Besoins d'échange entre les parents sur le thème : comment grandir dans les 2 cultures »

« Le parc « les Droits de l'enfant », c'est bien mais c'est loin...Nous on voudrait des jeux aux pieds des immeubles pour pouvoir surveiller nos enfants... »

« Les enfants font des bêtises à cause du manque d'espace et du manque de jeux ... Après il y a intervention de la police... »

« On aimerait que nos enfants fassent des activités comme la danse, le théâtre, la musique... »

Femmes

« Activités pour les femmes pour les faire sortir de chez elles.. »

« Un salon de thé pour les femmes dans le quartier... »

« On n'a pas de lieu pour se retrouver, on est obligé d'aller à la mosquée »

Etudes et formation

- « Les enfants n'étudient pas à Châteaubriant, les garçons s'arrêtent à 16 ans, les filles continuent... »
- « Les jeunes n'ont pas de modèle de jeunes garçons turcs qui font des études à Châteaubriant, alors ils veulent arrêter à 16 ans »
- « Après 16 ans, ils trouvent du travail tout de suite... »
- « En Turquie les jeunes (cousins, neveux) font beaucoup plus d'études secondaires »
- « Créer des formations pour les jeunes.. »
- « Besoins de chantier d'insertion pour travailler... »

Santé

- « Réunion d'éducation sanitaire sur la nutrition, le diabète, cancers féminins... »
- « Sport pour les diabétiques... »

Les jeunes

- « Besoin d'éducateur... »
- « Mettre des animateurs pour occuper les jeunes... »
- « Attentes vis à vis du Centre Socio-Culturel... »
- « Activités encadrées pour les jeunes... »
- « Salle pour informatique pour les jeunes... »
- « Lieux collectifs pour les jeunes dans le quartier pour jouer sur internet... »
- « Un lieu spécifiquement pour les jeunes dans le quartier et à l'extérieur... »

Les satisfaits :

- « Tout va bien ici, ma fille a son permis de conduire... »
- « Mes filles parlent le français et aident leurs petites sœurs... et nous aident aussi au niveau administratif... »
- « Tout va bien... »
- « Nous avons tout ici.. »
- « Nous avons tout dans le quartier... »
- « On va au centre ville avec des amis, c'est une promenade, c'est très bien... »
- « Ca va bien... »
- « Le quartier est bien ici.. »
- « On a tout ici... »

Annexe 2 : Evaluation du temps passé pour réaliser l'enquête :

Temps passé à Châteaubriant par l'interprète médiatrice y compris les temps de déplacements Nantes/Châteaubriant et les temps pour les prises de Rendez vous :

- 14 déplacements à Châteaubriant pour passation de 80 questionnaires ; soit 119 h

Valorisation du temps passé par la bénévole de l'ASAMLA accompagnant l'interprète :

- 8 déplacements avec l'interprète soit 68 h

Valorisation du temps passé par des bénévoles d'association de la Ville aux Roses :

Association Rencontre, Association Culturelle Turque, Professeur de Turc

- Passation de 25 questionnaires - temps non renseigné

Valorisation du temps passé par les bénévoles de l'ASAMLA

- Saisie du questionnaires = 15 h
- Analyse de l'enquête, rédaction du rapport = 70 h

Remerciements

La présente enquête a été initiée et le questionnaire rédigé par les représentants des services de l'État, de la Ville et de la Communauté de Communes de Châteaubriant.

Ont participé à l'administration des questionnaires :

- Mme Gulseren Akkoç (interprète médiatrice à l'ASAMLA)
- Mme Cevgi Akay (professeure de Turc)
- Mme Gamze Tamer (association Rencontres)
- Mme Gulcan Kayku (Association Culturelle Turque)

Ont participé à la saisie des questionnaires, à l'analyse des données et à la rédaction du texte dans le cadre de l'ASAMLA :

- Mr Cédric Gratton
- Mr Bernard Meslé
- Mme Colette Le Pollotec
- Mme Françoise Chailleux
- Mr Edmond Chailleux

ASAMLA

49-51 Chaussée de la Madeleine

44000 Nantes

tél : 02 40 48 51 99

contact@asamla.org

www.asamla.org